



fromMOS-BMS Customer Relationship
Management Unternehmenssoftwarelösung

ANWENDERHANDBUCH

1 Inhalt

2	ALLGEMEINES ZU FROMOS-BMS DER CRM KOMPLETTLÖSUNG FÜR KLEINE UND MITTELSTÄNDIGE UNTERNEHMEN	5
3	FROMOS-BMS GRUNDSTRUKTUR DES CRM SYSTEMS	6
3.1	Der Darstell- und Erfassungsbildschirm	6
3.2	Die Baumstruktur des CRM Systems	8
3.3	Die fromOS-BMS Bereichsauswahl	8
3.4	CRM Auswahlpanel	9
3.5	CRM Auswahlpanel Konfiguration	10
3.6	Die fromOS CRM Werkzeugleiste	11
3.7	Weitere Funktionstasten der fromOS-BMS Werkzeugleiste	12
3.7.1	Merke/Neu zu	12
3.7.2	Ändern	13
3.7.3	Zuklappen	14
3.7.4	Anfang – Ende	15
3.8	fromOS Customer Relationship Management (CRM) Formular- und Reportingpanel	15
3.9	Globale Auswerteformulare in der Baumstruktur des fromOS CRM Systems	16
3.9.1	Konfiguration Auswertungen Baumstruktur	17
3.10	fromOS-BMS Schnellzugriff Baumstruktur	20
3.10.1	Ini-Datei für eine Terminliste	20
3.10.2	Ini Datei für ein Microsoft Outlook Profil	21
3.10.3	Manuelle Übernahme von Microsoft-Outlook Mails – optimierte Struktureinordnung	21
4	FROMOS CRM ZUSATZFUNKTIONEN (MENÜ RECHTE MAUSTASTE)	22
4.1	Allgemeingültige Zusatzoptionen	22
4.1.1	Merke XXX als aktuell	22
4.1.2	In Lesezeichen ablegen	22
4.1.3	Spaltenbreite aktuelle Baumstruktur speichern	22
4.1.4	Knoten merken	22

4.2	Optionen fromOS CRM Kundendaten	22
4.2.1	Telefonat zur Firma	22
4.2.2	Brief an aktuelle/gesamte Auswahl schreiben	22
4.2.3	Internetseite Firma	23
4.2.4	Offene Posten	23
4.2.5	Zusatzdaten	23
4.2.6	Weblink aufrufen	23
4.3	Optionen fromOS CRM Personendaten	23
4.3.1	Person anrufen	23
4.3.2	Brief an aktuelle/gesamte Auswahl schreiben	23
4.3.3	Email schreiben / fromOS CRM Maildialog	23
4.3.4	SMS senden	25
4.3.5	Outlook Kontakt anlegen	25
4.4	Optionen fromOS CRM Aktionsdaten	25
4.4.1	Zusatzdaten Aktion	25
4.4.2	Werbemail	25
4.4.3	Als erledigt setzen	26
4.4.4	Mailverteiler festlegen	26
4.4.5	Bericht als Mail verteilen	26
4.4.6	Nach MS Outlook kopieren	26
4.5	Optionen fromOS CRM Projektdaten	27
4.5.1	Zusatzdaten Projekt	27
4.5.2	Serienbrief Projekt	27
4.6	Optionen fromOS CRM Angebotsdaten	27
4.6.1	Nächste Aktion	27
4.6.2	Wettbewerb	27
4.6.3	Umsatzsteuer setzen	27
4.7	Optionen fromOS CRM Auftragsdaten	28
4.7.1	Stornoauftrag anlegen	28
4.7.2	Serviceauftrag übernehmen	28
4.7.3	Verhandlung / Nachlassberechnung	28
4.7.4	Bearbeitungsstand Auftrag	28
4.7.5	Materialliste Auftrag	28

fromOS-BMS Customer Relationship Management Komplettlösung für kleine und
mittelständige Unternehmen (CRM) - Anwenderhandbuch

4.7.6	Status Auftrag gebucht setzen	28
4.7.7	Status Auftrag reserviert setzen	28
4.7.8	Mehrwertsteuer setzen	28
4.7.9	Typ eingeben	28
4.8	Optionen fromOS CRM Positionsdaten	29
4.8.1	Zusatzdaten Position	29
4.8.2	Überschrift Position / Positionsnummern setzen	29
4.8.3	Letzter VK	29
4.8.4	Technologie	29
4.8.5	Material verbuchen	30
4.8.6	Preiskalkulation zur Position	30
4.9	Optionen fromOS CRM Produktdaten	31
4.9.1	Zusatzdaten ERP	31
4.9.2	Hauptlieferant für Auswahl setzen	33
4.9.3	EANCode ändern /EANCode Bestellung ändern	33
4.9.4	EANCode in Zwischenablage	33
4.9.5	Brutto VK in Netto wandeln	33
4.9.6	Lösche Produkte ohne Abverkauf und Lagerbestand	33

2 Allgemeines zu froMOS-BMS der CRM Komplettlösung für kleine und mittelständige Unternehmen

FroMOS-BMS ist ein Softwaresystem, welches Ihnen bei der Bewältigung Ihrer täglichen Unternehmensorganisation in vielfältigster Weise hilfreich zur Seite steht. froMOS-BMS bietet kleinen und mittelständigen Unternehmen einen kompletten integrierten Funktionsumfang für die Organisationsunterstützung. Als Customer Relationship Management System (CRM System) liegt der Hauptfokus in der komfortablen Verwaltung von Informationen rund um das allgemeine Kundenbeziehungsmanagement, insbesondere der Vertriebssteuerung.

FroMOS-BMS umfasst in seiner Standardausbaustufe folgende Hauptbereiche:

- **Kundendatenverwaltung**
- **Ansprechpartnerdaten**
- **Projekte**
- **Aktionen / Termine / Berichtswesen**
- **Angebote**
- **Auftragsdaten**
- **Produktdaten**

Aufgrund seiner **offenen Struktur** ist FROMOS –BMS flexibel in verschiedensten Vertriebsorganisationen einsetzbar. Man kann mit Projekten arbeiten, die mehrere Kunden betreffen oder einer Person mehrere Projekte zuordnen.

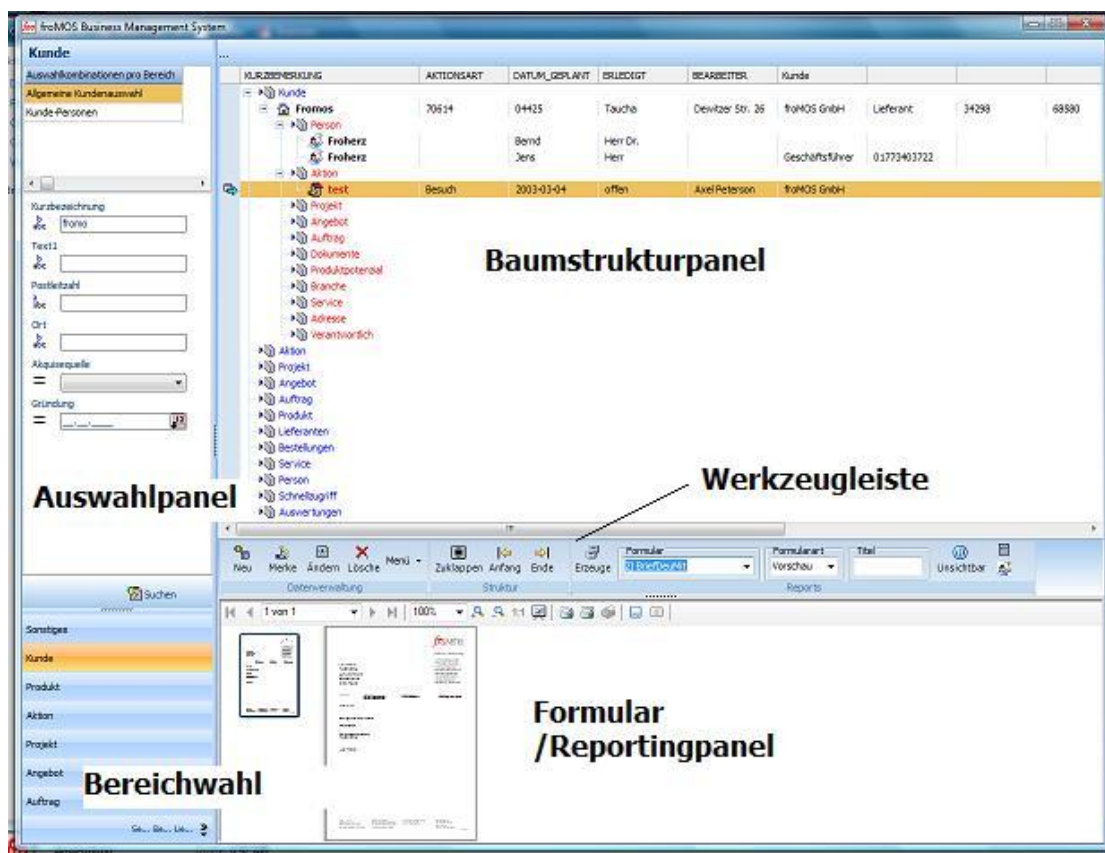
FROMOS - BMS erleichtert die Programmbedienung durch einen **einheitlichen Bildschirmaufbau**.

FROMOS - BMS ist ein System **aus der Praxis, für die Praxis**. Arbeitsweisen verschiedenster Vertriebsorganisationen wurden bei der Konzeption des Programms analysiert und bilden sich heute komfortabel im Programm ab.

3 froMOS-BMS Grundstruktur des CRM Systems

3.1 Der Darstell- und Erfassungsbildschirm

Der Erfassungsbildschirm gliedert sich in mehrere Bereiche.



Der Hauptbereich (Baumstrukturpanel) bietet eine Übersichtsansicht zu den gewählten Daten in Form einer Baumstrukturdarstellung. Je nach Einstiegspunkt werden hier in der Darstellung jeweils verfeinerte Zuordnungen angezeigt. (z.B. Angebote pro Kunde)

Diese Baumdarstellung verdeutlicht die Hauptstruktur des Programms mit der Unterteilung nach Kunde, Aktion, Projekt usw.

Diese Seite bleibt immer aktiv und offen, so dass jederzeit durch Anklicken des jeweiligen Begriffes zu betreffenden Unterbereichen wie Kunden, Aktionen, Projekten, Angeboten o.ä. Eintragungen vorgenommen werden können.

Mit dem Schalter „Ändern“ kann ein Eingabedialog zur Bearbeitung zugeordneter Daten geöffnet werden.

Im Falle Kunden können dann beispielsweise alle Angaben zum Kunden wie Firmenname, Anschrift, Telefonnummer oder ähnliches bearbeitet werden.

Alle zusätzlichen Funktionalitäten des fromOS CRM Systems können in der Werkzeugleiste eingestellt und abgerufen werden.

Im unteren Bildschirmbereich befindet sich der Formular und Reportpanel. Dieses Panel dient zur direkten druckvorbereiteten Ausgabe von unterschiedlichsten vorkonfigurierten Formularen und Auswertungen.

Der Panel Bereichswahl legt den Ausgangspunkt einer Selektion fest. Je nach Einstellung schaltet die Suchmaske in die gewählte Sicht, die als Hauptknoten für die Listung der Daten in der Baumstruktur dient. Wählt man beispielsweise Kunde, so werden die Daten in der Baumstruktur aus Sicht der Kunden gelistet, wählt man jedoch den Bereich Aktionen, resultiert eine nach diesem Bereich geordnete Darstellung in der Baumstruktur.

Der Auswahlpanel bietet die Möglichkeit zur Eingabe von Selektionskriterien für die Auswahl in der Baumstruktur. Es können bereichsbezogen unterschiedlichste Verknüpfungen hinterlegt werden, denen entsprechende Auswahlkriterien zuordenbar sind.

Mit Schiebereglern, die an den Baumstrukturpanel angrenzen, können die Größenverhältnisse des Panels angepasst werden.

3.2 Die Baumstruktur des CRM Systems

Alle Dateninhalte des Programms werden hierarchisch in Form einer Baumstruktur dargestellt.

Je tiefer Sie in den Baum absteigen, je feiner verzweigt sich die Auswahl und es werden immer untergeordnete Einträge geöffnet (z.B. Personen zu Kunden).

Die blauen Einträge der Baumstruktur sind die Haupteinstiege, die jeweilige Selektionsebene. Steigen Sie über Kunde ein, so öffnet sich der Baum aus Sicht der Kundeneinträge und im Auswahlpanel schränken Sie dann diesen Bereich über Auswahlkriterien ein. Steigen Sie über Projekt ein, so öffnet der Baum aus Sicht der Projekte.

Die roten Einträge der Baumstruktur sind jeweils Einstiegspunkte für untergeordnete Einträge (z.B. Aufträge zu Kunden)

Klicken Sie einen Eintrag in der Baumstruktur per Doppelklick an, so öffnet jeweils der untergeordnete Knotenbereich.

3.3 Die fromOS-BMS Bereichsauswahl

In diesem Teil der Hauptmaske von fromOS-BMS legen Sie fest, aus welcher Sicht heraus die Darstellung in der Baumstruktur erfolgen soll.



Je nach Auswahl wechselt die oberhalb befindliche Kriterienliste und es erfolgt eine entsprechende Ergebnisaufstellung im zugeordneten Bereich in der Baumstruktur, wobei eine bestehende Auswahl in einem anderen Bereich in der Baumstruktur erhalten bleibt.

Im Abschnitt „Sonstiges“ können je nach Konfiguration weitere Modulbausteine von fromOS-BMS abgerufen werden.

3.4 CRM Auswahlpanel



Im obigen Bild sehen Sie den Auswahlpanel. Je nach Bereichswahl werden in diesem Fenster unterschiedliche Datenverknüpfungen mit den jeweils eingestellten Selektionskriterien zur Eingabe angeboten.

Wenn Sie neben dem Schalter „Suchen“ die rechte Maustaste betätigen können Sie den Exportmodus ein und ausschalten bzw. erhalten Sie Zugang zur Konfiguration. Bei eingestelltem Exportmodus erfolgt die Ausgabe der Selektion direkt im Excel.

3.5 CRM Auswahlpanel Konfiguration

Hier erfolgt die Konfiguration der Selektionskriterien bzw. die Neuanlage von Verknüpfungen.



Die oberen Schalter dienen zum Einfügen und Löschen von Verknüpfungen. Bei Neuanlagen werden diese Verknüpfungen mit einer Standardselektion für den neuen Bereich unter SQL Text angelegt. Diese Selektion kann allerdings nach eigenem Ermessen angepasst werden.

Formularnummer repräsentiert die Formulargruppe unter der zugehörige Reports eingetragen und angezeigt werden.

Die untere Schalterreihe bezieht sich auf die einzelnen Selektionskriterien (Neu, Löschen, Nächstes, Vorheriges)

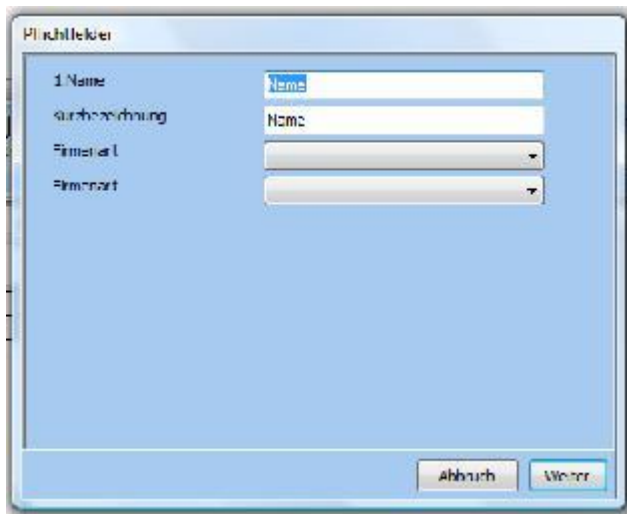
Vergleichsart gibt den Auswertemodus für das einzelne Kriterium an und Verknüpfung ist die Verbindung der einzelnen Kriterien untereinander.

3.6 Die fromOS CRM Werkzeuggestreife



Soll ein Neukunde eingegeben werden, so wählen Sie den Schalter „Neu“. Dies gilt generell für Neueingaben. Sie positionieren sich in der Baumstruktur auf den entsprechenden neu zu erfassenden Bereich und drücken den Schalter „Neu“.

Danach öffnet sich ein Dialog für die Eingabe von Pflichtfeldern. Gleiches gilt prinzipiell auch für andere gewollte Aktivitäten, wie Aktion, Projekt, Angebot usw., für die ebenfalls Pflichtfelder festzulegen sind.

The image shows a dialog box titled 'Pflichtfelder' (Required Fields). It contains a list of fields with corresponding input controls: '1 Name' with a text input field containing 'Name', 'Kurzbezeichnung' with a text input field containing 'Name', 'Formularart' with a dropdown menu, and 'Formularart' with another dropdown menu. At the bottom right of the dialog, there are two buttons: 'Abbruch' (Cancel) and 'Weiter' (Next).

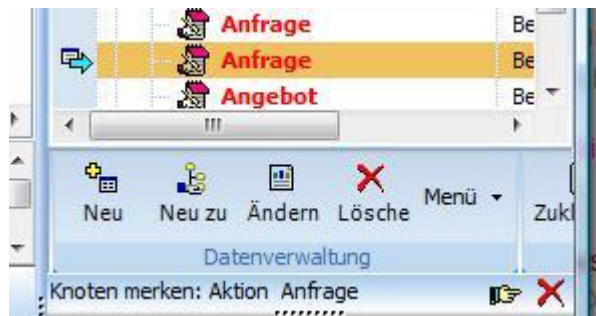
Mit der Bestätigung des neuen Eintrages öffnet sich die entsprechende Eingabemaske für den gewählten Bereich, in unserem Falle die Kundenmaske.

3.7 Weitere Funktionstasten der froMOS-BMS Werkzeugleiste

3.7.1 Merke/Neu zu

Nutzen Sie den Schalter Merke, um einen bestimmten Datensatz in der Baumstruktur für Zuordnungen zu markieren.

Der Datensatz wird in der Zuordnungsleiste angezeigt.



Wenn Sie Aktionen, Angebote oder Aufträge mit dem Schalter „Neu“ anlegen, werden diese automatisch in der Zuordnungsleiste gemerkt.

Mit dem Kreuzschalter schalten Sie wieder in den Zustand „Merke“ zurück.

Der Handschalter bewegt den Fokus zum zuletzt gemerkten Datensatz. Nutzen Sie dies z.B. bei der Angebotserfassung, indem Sie nach der Neuanlage eines Angebotes in den Bereich Produkte wechseln. Hier können Sie nun beliebige Produkte selektieren und mit dem Schalter „Neu zu“ dem zuletzt gemerkten Angebot zuordnen.

Wird das Feld „Zuordnen“ aktiviert, dann öffnet sich eine Maske, in welche Sie den Kunden benennen können, dem Sie die Information über eine bestimmte Aktion zuordnen wollen.

Diese Zuordnung können nicht nur für Kunden oder Personen festgelegt werden, sondern Sie können genau so andere Aktionen, wie Angebote oder Aufträge, anderen im System befindlichen Aktionen zuordnen.

Um diese Zuordnung einfach zu bewerkstelligen, werden Sie in der sich öffnenden Maske nach Suchkriterien gefragt, die sie nach dem Zuordnungssachverhalt aktivieren können.

Zuordnen meint also nicht die Neuanlage eines Eintrages, sondern die Zuordnung eines bereits in der Datenbank eingetragenen Eintrages an einer neuen Stelle in der Baumstruktur.

3.7.2 Ändern

Betätigen Sie den Schalter „Ändern“, so öffnet auf der rechten Bildschirmhälfte des fromMOS CRM Systems das für den aktiven Eintrag der fromMOS-BMS Baumstruktur zugeordnete Eingabefenster.

Kurzname	Fromos	KuNr	70614
Name 1	froMOS GmbH	Firmenart	Lieferant
Name 2		ABC-Klasse	
Name 3		Quelle	
Strasse	Dewitzer Str. 26	Gründung	---,---,----
PLZ	04425	Werbe KZ	
Ort	Taucha	PLZ - PF	
Land-KZ /Land		Postfach	
Vorw.Land/Stadt	+49 34298	Vermerk	
Telefon	68580	Konzern	
Fax	67399	Klassifiz.	
Internet		Rabattgru.	1
Text1		EKGesamt	210,404006958008
Text2			
Text3			

Die Eingabemaske kann in verschiedene Abschnitte unterteilt sein, welche jeweils mit den Tabs an der rechten Bildschirmseite angewählt werden können.

Klapplistenfelder können durch Betätigung der Einf. Taste erweitert werden, bzw. kann man Einträge mit der Entf. Taste löschen, die keine weiteren Referenzen in Datensätzen besitzen. Positionieren Sie sich zuvor in ein entsprechendes Klapplistenfeld.

Alle Änderungen müssen Sie mit dem Schalter „Speichern“ übernehmen. Ggf. weist sie fromMOS-BMS beim Schließen der Maske (Schalter „Schließen“) darauf hin, dass Ihre Änderungen noch nicht gespeichert wurden.

Nach dem Speichern ist es möglich in der Baumstruktur des fromOS CRM Systems auf einen anderen Knoten zu wechseln, ohne die Eingabemaske schließen zu müssen. Die Eingabefelder werden dann mit den neuen Daten aktualisiert.

Mit dem Schalter „Kopie“ ist es möglich eine Kopie des aktuellen Datensatzes zu erzeugen. Für Aufträge, Angebote oder Bestellungen werden dabei gleichzeitig alle zugeordneten Einzelpositionen kopiert.

Für Freitextfelder mit Formatierungsmöglichkeiten können Sie zusätzlich zu den Formatierungsvarianten im integrierten Editor eine Bearbeitung in MS Word veranlassen.

Betätigen Sie hierzu im Eingabebereich die rechte Maustaste. „Text in MS-Word bearbeiten“ übergibt den Text zur Bearbeitung in ein Worddokument. Wenn Sie die Bearbeitung abgeschlossen haben, können Sie den veränderten Text mit der Untermenüfunktion „Text aus MS-Word übernehmen“ in die fromOS CRM System Eingabemaske übernehmen.

Für unformatierte Freitextfelder können Sie ebenfalls über die rechte Maustaste ein Untermenü aufrufen, über welches ein Dialog mit Vorauswahltexten geöffnet werden kann.

Für Bildfelder stehen über die rechte Maustaste Funktionen zum Einfügen und Löschen von Bildern zur Verfügung.

Für Nutzer, Berechtigungen zum Formulardesign besitzen, kann über die rechte Maustaste im unteren Bereich der fromOS-BMS Eingabemaske ein Formulareditor aktiviert werden.

Mit diesem Editor kann man das Aussehen und die Inhalte der Eingabemaske anpassen. Die Eingabemöglichkeiten sind weitestgehend selbst erklärend. Im Rahmen einer Dienstleistungsvereinbarung unterstützen wir Sie gern bei der Gestaltung Ihrer CRM Konstellation.

3.7.3 Zuklappen

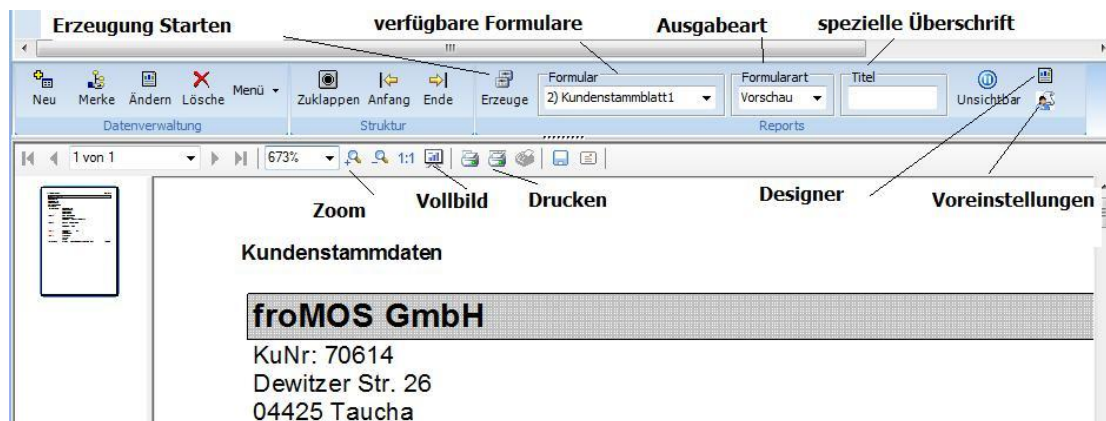
Klappt die fromOS CRM System Baumstruktur in Ausgangsposition zusammen.

3.7.4 Anfang – Ende

Setzt den Fokus des aktuellen Datensatzes auf den jeweils ersten bzw. letzten Eintrag in der Baumstruktur der fromOS Customer Relationship Management Softwarelösung.

3.8 fromOS Customer Relationship Management (CRM) Formular- und Reportingpanel

Im rechten Bereich der Werkzeugleiste des fromOS CRM Systems können alle Funktionen für die Formular – und Reportverarbeitung abgerufen werden. In diesem Bereich werden sämtliche Ausgaben erzeugt, egal ob Brief, Einzelbericht oder detaillierte Gesamtauswertung, der Formular und Reportingbereich des fromOS CRM Systems bietet eine komplexe Fülle der abrufbaren Funktionalitäten. (entsprechend des SQL Dialektes der hinterliegenden Datenbank)



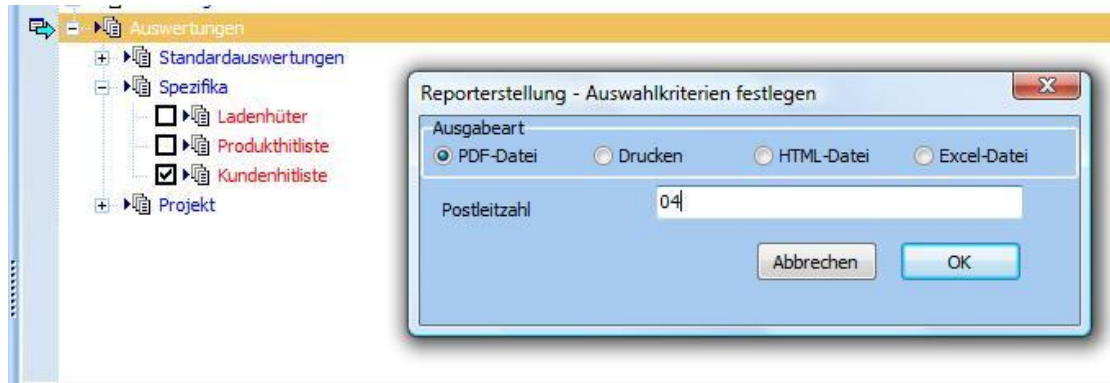
In der Liste verfügbare Formulare werden jeweils nur die Formulare pro Bereich gelistet, die in der Auswahlmaske über die Formulargruppe festgelegt und in den Voreinstellungen zugeordnet wurden sind.

In der Maske Voreinstellungen können Sie pro Formulargruppe alle Formulare verwalten. Mit der Einf. Taste veranlassen Sie in diesem Fenster die Neuanlage eines Formulars, wobei die Übernahme eines vorhandenen Formulars möglich ist. Zusätzliche Voreinstellungen pro Formular können in den weiteren Tabbereichen hinterlegt werden. Die eigentliche Formulargestaltung erfolgt mit dem Designer.

Im Rahmen einer entsprechenden Dienstleistungsvereinbarung unterstützen wir Sie gern bei der Anpassung Ihrer Report und Formularioptionen.

Je nach Ausgabeart werden die Formulare als Vorschau, Druck oder PDF erzeugt oder es wird direkt ein Html-Mail bzw. Mail mit PDF Anhang produziert.

3.9 Globale Auswerteformulare in der Baumstruktur des fromOS CRM Systems



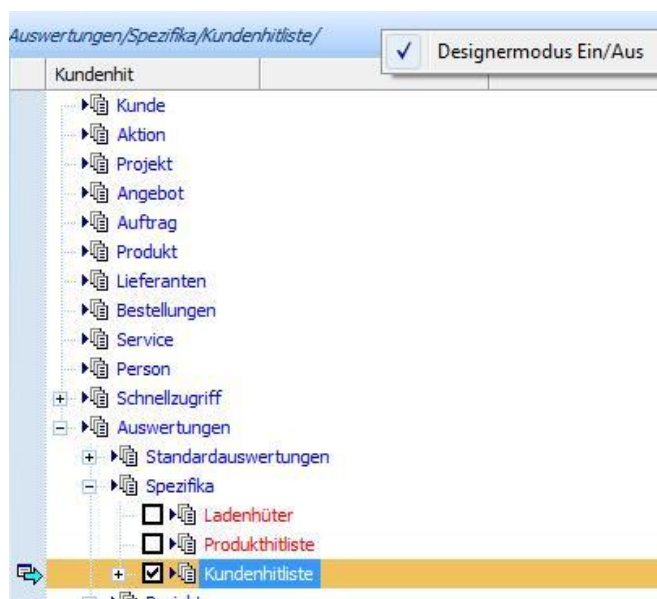
Wenn in der Konfigurationsdatei ein Knoten „Auswertungen“ (ID=29) eingetragen wurde und entsprechende Formulare eingerichtet wurden, so können diese direkt aus der fromOS-BMS Baumstruktur abgerufen werden.

Mit Doppelklick auf das einzelne Formular wird dieses als PDF Datei erzeugt und angezeigt. Je nach Konfiguration müssen Sie zuvor Auswahlkriterien setzen.

Erfolgt der Doppelklick direkt auf dem Knoten „Auswertung“ kann im oben abgebildeten Dialog die Ausgabeart festgelegt werden und es werden alle markierten Formulare des Baumes erzeugt.

3.9.1 Konfiguration Auswertungen Baumstruktur

Im oberen Teil der Baumstruktur-Maske (Iconbereich) kann mit der rechten Maustaste der Designermodus des Formulargenerators eingestellt werden, um die Formulare direkt gestalten zu können.



Im selbsten Unterverzeichnis des fromOS Datenverzeichnisses muss eine Ini Datei stehen, die genauso heißt wie das Formular selbst. Die Einträge in der Baumstruktur werden in der Datei FRM1.ini definiert.

[Auswertung]

lagerbest=Lagerbestand pro Lager

lagerbew=Lagerbewegungen im Zeitraum pro Lager

umsatzentwicklung=Umsatzverlauf

[Standard]

umsatzentwicklungtag=Umsatzverlauf im Zeitraum

3.9.1.1 Einstellungen der INI-Datei des Formulares

[Global]

Vorschau=1 Vorschau=4 baut die Vorschau direkt als Bitmap auf

Struktur=1 Select1 vom Report wird in der Struktur angezeigt

Anzahl=1 Anzahl der Selects (Blöcke im Formular)

Bereich=1

Formular=1 ;gibt den Formularmodus an

Formtyp=3 ; Listenprojekt = 1 Etikett = 2 Karteikarte = 3

[Selectoption1] bei mehreren Selects andere Nummer

Zeit=0

Kontrollzahl=1000 veranlasst einen Formularzähler (im Beispiel für das Formular mit der
Nummer 1000)

[Select1]

S1=select * from TBL11

S2=order by TBL11.BEGINN DESC,TBL11.PROJEKTART

[Felder1]

NAME1=A

FIRMENART=L

BEMERKUNG=B ;Memoformat

BILD=P ; Bildformat

BILD=R ; RTF Text

L Felder sollten in der Datei FRM1.INI hinterlegt sein.

[Referenz]

FeldnameBereichnummer=TSTabelle

z.B.

Firmenart1=TS1

[PARAMS1]

P1=PRODUKTGRUPPE

Produktgruppe als Beispiel sind festgelegte Namen für die zur Verfügung stehenden
Selektionskriterien.

Weitere Begriffe sind

AKTKEY aktueller Primärkey in der Baumstruktur

LASTKEY Primärkey-Teil des übergeordneten Datensatzes (ID,RE)

ZEITRAUM

ABTEILUNG_ERSTKONTAKT

ABTEILUNG_FORTFUEHRUNG

VERTRETER

KASSENNR

LAGERNR

ARTNR

AUFTRAGSNR

PRODUKTNAME

KUNNR

KUNDENNAME

PLZ

ORT

PROJEKT

JAHR

Wenn Zeit > 0 dann werden 2 Zeit-Parameter übergeben

(*1- akt KW

2- last KW

3- next KW

4 - akt Mon.

5 - last Mon.

6 - next Mon.

7 - akt Year

8 - last Year

9 - next Year

10 - bis heute}

Reports für den Previewpanel beginnen mit dem Wort Frmprv1. Die Nummer steht wieder
für den Bereich.

Modus Vorschau=4

In diesem Modus wird die Vorschau direkt angezeigt.

3.10 fromOS-BMS Schnellzugriff Baumstruktur

Alle hier verfügbaren Einträge der fromOS CRM Baumstruktur werden ebenfalls in der Datei frm1.ini vorkonfiguriert.

[Kurzselektionen]

LTERMINE_5=Terminlisten

LANGEBOTE_8=Angebotslisten

LOUTLOOK_0=Outlook

[LOUTLOOK]

aktprofile=Aktuelles Profil

[LTERMINE]

akttermin=Anstehende Termine

[LANGEBOTE]

akutang=Akute Angebote

lfdang=Laufende Angebote



Starten Sie die Erzeugung der Liste durch Doppelklick auf den jeweiligen fromOS CRM Baumstrukturknoten.

Zu den verfügbaren Listen müssen jeweils wieder die referenzierten Ini Dateien im SELTXT Verzeichnis eingerichtet werden.

3.10.1 Ini-Datei für eine Terminliste

Diese Konfigurationseinstellungen definieren eine allgemeine Listenauswahl auf Basis eines Standard SQL Selects

[Bereich]

Nummer=5

[Select]

s01=SELECT * FROM (((TBL5

s02=left JOIN T1T5 ON (TBL5.IDNR = T1T5.AKTIONSID) AND (TBL5.REIDNR = T1T5.REIDNR2))

s03=left JOIN TBL1 ON (T1T5.KUIDNR = TBL1.IDNR) AND (T1T5.REIDNR1 = TBL1.REIDNR)))

```
s04=WHERE TBL5.DATUM_GEPLANT >= :dat1 and TBL5.DATUM_GEPLANT <= :dat2  
s05=order by TBL5.DATUM_GEPLANT desc, TBL1.NAME1
```

[Params]

PDATE1=0

PDATE2=10

3.10.2 Ini Datei für ein Microsoft Outlook Profil

Wenn Sie einen bestimmten Ordner aus Ihrem aktuellen Outlook Profil anzeigen wollen ist folgende Konfigurationseinstellung in der Ini Datei notwendig.

[Mail]

Inlist=1

Folder=Posteingang

3.10.3 Manuelle Übernahme von Microsoft-Outlook Mails – optimierte Strukturreinordnung

Mit der Option der Anzeige von Posteingängen von MS Outlook in der Baumstruktur, haben Sie gleichzeitig die Möglichkeit über Drag and Drop oder mit dem Schalter „Merke/Neu zu“ ein Outlook Mail als Aktion, entweder einem Kunden oder einem Produkt manuell zuzuordnen. Das Outlook Mail wird dabei als Kopie in der Aktion abgelegt.

Diese Funktion ist eine sehr hilfreiche, um Microsoft Outlook Mails strukturiert nach eigenen Kriterien in Ihrer fromOS CRM Datenstruktur abzulegen, quasi korrekt in den Akten einzuordnen.

Alle Microsoft Outlook Ordnerinhalte, die bereits eine Zuordnung zu einem fromOS CRM Aktionseintrag besitzen, werden in der Liste grün dargestellt.

4 fromOS CRM Zusatzfunktionen (Menü rechte Maustaste)

Je nach Bereichsauswahl können in der Baumstruktur im fromOS Customer Relationship Management System über die rechte Maustaste zusätzliche Funktionen abgerufen werden.

Der Schalter „Menü“ in der Werkzeugleiste entspricht dem Klick mit der rechten Maustaste. Nachfolgend finden Sie eine Beschreibung der pro Bereich zur Verfügung stehenden Optionen.

4.1 Allgemeingültige Zusatzoptionen

4.1.1 Merke XXX als aktuell

Mit dieser Option kann der aktuelle Datensatz markiert werden, so dass er in weiteren Funktionen des fromOS CRM Systems, insbesondere der Zuordnung von Datensätzen, als Referenz verarbeitet wird.

4.1.2 In Lesezeichen ablegen

Kopiert den aktuellen Knoten der fromOS CRM Baumstruktur in den Knoten für Lesezeichen. Auf diese Weise bleibt der Datensatz im schnellen Zugriff in der Baumstruktur und Sie können parallel neue Datensätze selektieren.

4.1.3 Spaltenbreite aktuelle Baumstruktur speichern

Wenn Sie in der Baumstruktur eine Anpassung der Spaltenbreiten vorgenommen haben, speichern Sie diese Einstellungen über diese Funktion für den aktuellen Bereich ab. Somit wird die Darstellung beim nächsten Aufruf gleich sein.

4.1.4 Knoten merken

Entspricht dem Schalter (Merke/Neu zu) in der Werkzeugleiste der fromOS CRM Software.

4.2 Optionen fromOS CRM Kundendaten

4.2.1 Telefonat zur Firma

Nutzen Sie diesen Dialog, um über die Windows-Wahlhilfe Anrufe zu tätigen. Diese Funktion erfordert die korrekte Konfiguration der entsprechenden Optionen des Betriebssystems. Im Dialog können Sie eine Gesprächsnotiz zum aktuellen Kunden als Aktion hinterlegen.

4.2.2 Brief an aktuelle/gesamte Auswahl schreiben

Öffnet die MS-Word Brieffunktion und übergibt die Daten des aktuellen Kunden bzw. der aktuellen Kundenauswahlliste in eine im Unterverzeichnis Briefe mit entsprechenden Textmarken konfigurierte Microsoft Word Datei. Brief für die gesamte Auswahl aktiviert die MS Word Serienbrieffunktion. Beispiele für entsprechende MS-Word Dokumente finden Sie

im Unterverzeichnis Briefe. Damit eine Vorlage in der Auswahlmaske erscheint, muss sie in der Datei VORLAG.INI eingetragen werden.

4.2.3 Internetseite Firma

Öffnet die im Feld Internetadresse des Kunden hinterlegte Referenz im aktiven Internetexplorer.

4.2.4 Offene Posten

Öffnet einen Dialog zur Anzeige von Umsatzsummen und offene Posten summen des aktuellen Kunden.

4.2.5 Zusatzdaten

Öffnet einen Dialog zur Anzeige und Eingabe kundenbezogener Zusatzdaten. In der Standardversion könne hier Planzahlen pro Kunde, Tourzuordnungen, Listungen und Lieferantenkundennummern hinterlegt werden.

4.2.6 Weblink aufrufen

Mit dieser Option kann dem aktuellen Kunden ein Link hinterlegt werden, der eine entsprechende Seite im aktuellen Internetexplorer zur Anzeige bringt.

4.3 Optionen fromOS CRM Personendaten

4.3.1 Person anrufen

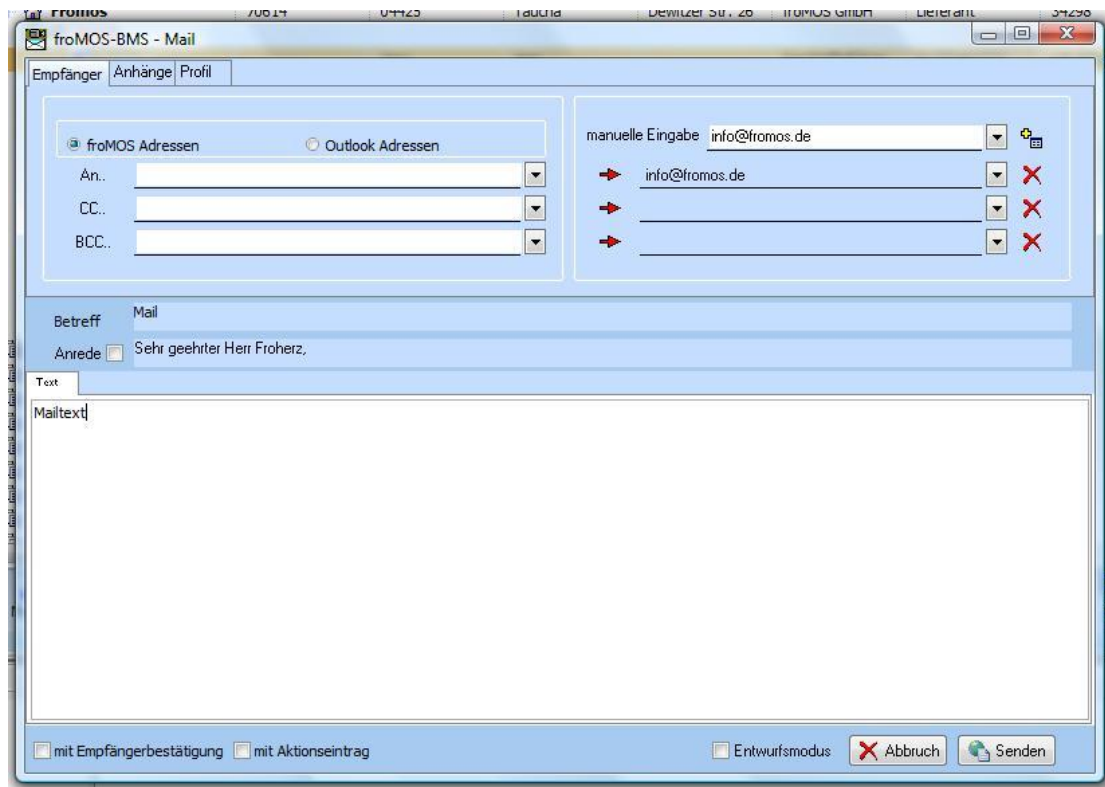
Entspricht der Funktion Kunde anrufen, wobei die Durchwahl Nummer bzw. Mobilfunknummer der Person mit angezeigt wird. Eine eingetragene 0 in der Haupttelefonnummer des Kunden (Zentrale), wird abgeschnitten.

4.3.2 Brief an aktuelle/gesamte Auswahl schreiben

Entspricht der Funktion unter Kunde, bezogen auf den aktuellen Ansprechpartner.

4.3.3 Email schreiben / fromOS CRM Maildialog

Nutzen Sie diese Eingabemaske um Mails zusammenzustellen. Der Dialog wird immer in fromOS BMS eingeblendet, wenn innerhalb des Programms die Mailfunktion aufgerufen wird. (so auch Formulare als Html Mail bzw. Mail mit PDF Anhang)



Mit den Schaltern „An“, „CC“, „BCC“ könne Sie die entsprechenden Empfänger je nach Radiobutton Einstellung aus den fromOS bzw. Microsoft Outlook Adressdaten wählen. Die aktuelle Auswahl ist je nach Aufrufart der Maske bereits vorgelegt. Die Klapplisten enthalten Projekte mit Ihren zugeordneten Personen, die als Mailverteiler gekennzeichnet wurden. Mit der Auswahl eines solchen Projekt-Mailvertelers wird die gesamte referenzierte Projektliste als Empfänger eingetragen. Somit haben Sie vielfältige Empfängerzuordnungsvarianten für die komfortable Serienmailerstellung.

Im Textfenster kann der Freitext des Mails verfasst werden. Existiert eine Datei SIGNATURXXX.txt im Datenverzeichnis des Nutzers, wird der Text der Datei als Signatur im Mailtext gesetzt. XXX steht für die fromOS Usernummer entsprechend der Konfiguration. Im Falle eines Html Mail Formulars schaltet der Textbereich in die Voranzeige des Formulars um.

Schreiben Sie in die Betreff Eingabezeile den Betreff der Mail. Wenn Sie die Checkbox vor Anrede setzen, wird die dargestellte Anrede ins Mail eingesetzt.

„mit Aktionseintrag“ erzeugt einen Eintrag unter Aktion (Status E-Mail) unter dem aktuellen Kunden.

„Entwurfsmodus“ ist diese Checkbox markiert, wird ein Mail nicht sofort beim Betätigen des Schalters senden in den Postausgangsordner gestellt. Das Mail wird in diesem Falle in der Microsoft Mail Maske geöffnet, um Ihnen die Möglichkeit zu geben, den Text Ihres Mails unter Zuhilfenahme der Microsoft Word Editierfunktionen einzugeben.

4.3.4 SMS senden

Senden Sie mit diesem Dialog ein SMS an die aktuell gewählte Person (MobilfunkNr der Person). Diese Funktion ist nur mit einer vollständig konfigurierten Capi Schnittstelle auf dem Rechner verfügbar.

4.3.5 Outlook Kontakt anlegen

Mit dieser Funktion können Sie die Kontaktdaten der aktuell gewählten Person in Ihr Microsoft Outlook System als Kontakt übertragen.

4.4 Optionen fromOS CRM Aktionsdaten

4.4.1 Zusatzdaten Aktion

4.4.1.1 Side-Tab Kurzbemerkungen

Nutzen Sie diesen Dialog, um für eine konkrete Aktion mehrere Einzelkontakte anzulegen. Somit könnte die einzelne Aktion den einen statusrelevanten Kontakt abbilden. In den Kurzbemerkungen stehen dann einzelne untergeordnete Kontakte, die im Sinne des Gesamtkontext jedoch von Interesse sind. Das könnte beispielsweise auch nur ein Vermerk sein, dass Sie am Tag X Ihren Gesprächspartner nicht erreicht haben.

Pro Kurzbemerkung kann das Datum, ein Kurztext, die Aktionsart sowie ein Freitext angegeben werden. Die Liste ist nach Datum geordnet (jüngstes Datum oben)

Um einen neuen Eintrag zu erfassen, füllen Sie alle Eingabefelder im unteren Bereich der Eingabemaske aus(einschl. Freitextfeld). Ist Ihre Eingabe vollständig, betätigen Sie den Schalter „Kurzbemerkung hinzufügen“. Erst dann wird der neue Eintrag in die obige Liste gesetzt. Wenn Sie zwischen Einträgen in der obigen Liste wechseln, werden immer die Eingabefelder mit den zugehörigen Werten voreingestellt. Sie können diese Werte verändern und mit dem Schalter „Kurzbemerkung ändern“ in die Datenbank übernehmen.

4.4.1.2 Side-Tab Schlussfolgerungen

Wenn Sie Ihre Aktionen mehr Klassifizieren wollen, haben Sie hier die Möglichkeit, zusammenfassende Begrifflichkeiten zuzuordnen. Wählen Sie diese über die Pfeiltasten aus der Liste „verfügbare Fakten“ aus.

4.4.2 Werbemail

Wenn Sie der aktuellen Aktion ein Projekt zugeordnet haben, welches Personenzuordnungen besitzt, können Sie über diese Funktion ein Werbemail veranlassen.

Tragen Sie hier in der Suchmaske im Bereich Person folgende Verknüpfung ein:

```
/*BEREICHLIST 2;1;11;3;5 BEREICHLIST*/ select * from (((((((TBL2 left join T1_2 on (TBL2.IDNR = T1_2.PERSID and TBL2.REIDNR = T1_2.REIDNR2)) left join TBL1 on (T1_2.KUIDNR = TBL1.IDNR and T1_2.REIDNR = TBL1.REIDNR)) left join T2T11 on (T2T11.PERSID = TBL2.IDNR and T2T11.REIDNR = TBL2.REIDNR)) left join T11_5 on
```

```
(T2T11.PROJID = T11_5.PROJID and T2T11.REIDNR2 = T11_5.REIDNR)) left join TBL5 on  
(TBL5.IDNR = T11_5.AKTIONSID and TBL5.REIDNR = T11_5.REIDNR2)) left join TBL3 on  
(TBL3.KUIDNR = TBL1.IDNR and TBL3.REIDNR1 = TBL1.REIDNR and TBL3.ADRESSART=1))  
left join TBL11 on (T2T11.PROJID = TBL11.IDNR and T2T11.REIDNR2 = TBL11.REIDNR))  
left join VTB5TXT on (TBL5.IDNR = VTB5TXT.IDNR and TBL5.REIDNR = VTB5TXT.REIDNR))  
where TBL2.IDNR is not NULL /*SELECT_CRITERIA*/ order by  
TBL1.MATCHCODE,TBL2.NAME
```

Als Formulargruppe hinterlegen Sie den Wert 2999 und definieren Ihr gewünschtes Formular im fromOS CRM Formular- und Reportingpanel.

An alle dem Projekt zugeordneten Personen wird dann ein einzelnes Mail erzeugt, welches als Html-Mail aus dem Inhalt des hinterlegten Formulars generiert wird.

4.4.3 Als erledigt setzen

Setzt das Feld Status der Aktion auf erledigt.

4.4.4 Mailverteiler festlegen

Fügen Sie dem einzelnen Aktionseintrag eine Liste von Mailadressen hinzu, die als Mailverteiler weiterverarbeitet werden können. Die Mailadressen können entweder aus der alphabetisch geordneten fromOS CRM Personenliste bzw. aus der Microsoft Outlook Kontaktliste gewählt werden.

4.4.5 Bericht als Mail verteilen

Erzeugt ein Mail mit PDF Anhang in Ihrem Microsoft Outlook Postausgangsordner. Der Verteilerschlüssel des Mails muss vorher mit der Funktion „Mailverteiler festlegen“ definiert werden. Es wird das aktuell im fromOS Formular- und Reportingpanel gewählte Formular zu Grunde gelegt.

4.4.6 Nach MS Outlook kopieren

Mit dieser Funktion können Sie die aktuell gewählte Aktion in Ihr Microsoft Outlook System kopieren. Sie werden dabei gefragt, ob Sie die Aktion als Aufgabe oder als Termin in Microsoft Outlook hinterlegen wollen. Intern stellt die fromOS CRM Software eine Verknüpfung her und merkt sich die gesetzte Referenz in der fromOS Datenbank.

4.5 Optionen fromOS CRM Projektdaten

4.5.1 Zusatzdaten Projekt

4.5.1.1 Side-Tab Aufgaben

In diesem Maskenbereich können Sie dem aktuellen Projekt eine Aufgabenliste zuordnen. Erzeugen Sie mit dem Schalter „neue Aufgabe“ einen Eintrag in der oberen Liste. Ein Eintrag mit dem Bemerkungstext wird eingefügt.

Um die einzelnen Attribute des Eintrags zu ändern, füllen Sie die entsprechenden Eingabefelder aus. Wenn alle Änderungen vollständig sind, betätigen Sie den Schalter „Aufgabe ändern“, um alle Eingaben in die aktuelle Auswahlzeile (Aufgabe) zu übernehmen.

Wenn Sie die Position in der oberen Auswahlliste ändern, werden die Eingabefeldern mit den Werten der aktuellen Auswahl belegt und können ggf. geändert werden.

4.5.1.2 Side-Tab Projektplan

Je nach gesetzter Voreinstellung erhalten Sie eine grafische Auflistung von Projektaufgaben in unterschiedlichen Blickwinkeln.

4.5.2 Serienbrief Projekt

Hier wird ebenfalls die bereits unter Serienbriefe Kunde besprochene Brieffunktion für Microsoft Word verwendet. Im Unterschied werden jedoch alle dem aktuellen Projekt zugeordneten Personen in die Steuerdatei für den Serienbrief übergeben.

4.6 Optionen fromOS CRM Angebotsdaten

4.6.1 Nächste Aktion

Legt zum aktuellen Angebot einen zugehörigen Aktionseintrag an (als offene Aktion mit Plandatum 1 Woche später).

4.6.2 Wettbewerb

Mit diesem Dialog können Sie dem aktuellen Angebot Produkte Ihrer Wettbewerber zuordnen. Die entsprechenden Produkte müssen in Ihrer produktliste bereits vorhanden sein.

4.6.3 Umsatzsteuer setzen

Setzt alle Positionen des aktuellen Angebotes auf den vorgegebenen Umsatzsteuerbetrag in [%].

4.7 Optionen fromOS CRM Auftragsdaten

4.7.1 Stornoauftrag anlegen

Storniert den aktuellen Auftrag indem entsprechende Konto- und Lagerbuchungen eingetragen werden. Der Status des Auftrages wird auf storniert gesetzt.

4.7.2 Serviceauftrag übernehmen

Kopiert den aktuellen Auftrag mit allen zugeordneten Positionen in einen Serviceauftrag. Die Weiterverarbeitung dieses Auftrages erfolgt im Zusatzmodul Service.

4.7.3 Verhandlung / Nachlassberechnung

Mit diesem Dialog können Sie in der voreingestellten Maske Vertragsergebnisse bzw. Nachlassoptionen zum aktuellen Auftrag erfassen.

4.7.4 Bearbeitungsstand Auftrag

Öffnet einen Dialog, der anzeigt, welche relevanten Formulare bereits erstellt wurden für den aktuellen Auftrag. Gleichzeitig wird im unteren Bereich eine Liste von Einzelpositionen angezeigt, aus der die Buchung von Teilmengen ersichtlich wird.

4.7.5 Materialliste Auftrag

Für das Materialhandling komplexer Aufträge, erhalten Sie im Dialog Materialliste Auftrag Unterstützung.

Der Schalter „Artikel übernehmen“ listet alle Artikel des Auftrages auf, einschließlich aller Artikel, die in untergeordneten Stücklisten stehen. Die so entstehende Ergebnisliste können Sie bzgl. vorhandener Lagerbestände vergleichen und mit dem Schalter „Bestellung erzeugen“ kann automatisch ein Bestellvorschlag für den Bestellmodul generiert werden.

Mit dem Schalter „Lagerentnahme buchen“ werden alle gelisteten Artikel vom jeweiligen Lager ausgebucht.

4.7.6 Status Auftrag gebucht setzen

Setzt das Statusfeld des Auftrages als gebucht, so dass keine weiteren Änderungen des Auftrages möglich sind. Dieser Status wird ebenfalls gesetzt, wenn ein Auftrag als Rechnung erzeugt wird und dabei alle Zahlungen gebucht werden.

4.7.7 Status Auftrag reserviert setzen

Setzt den Auftragsstatus auf reserviert.

4.7.8 Mehrwertsteuer setzen

Setzt die Mehrwertsteuerzuordnung für alle Einzelpositionen

4.7.9 Typ eingeben

Dialog zur Eingabe des Typfeldes auch für gebuchte Aufträge.

4.8 Optionen fromOS CRM Positionsdaten

4.8.1 Zusatzdaten Position

In der Standardversion des fromOS CRM Systems beinhaltet dieser Dialog nur den Untermodul Stücklisten. Der Stücklistenmodul entspricht in seiner Funktion der unter Produkt beschriebenen Stücklistenverwaltung. Als Unterschied zum Produktbereich haben wir hier aber eine Zuordnung von Baumknotenpunkten zur Einzelposition eines Auftrages bzw. Angebotes. Bei der Übernahme eines Produktes in die Einzelpositionen, wird gleichzeitig eine Kopie der Stückliste gemacht, wenn eine derartige Liste im gewählten Produkt angelegt wurde. Alle Änderungen der Stückliste in der Einzelposition wirken sich nur hier aus, die Ursprungsliste im Produkt bleibt unverändert.

4.8.2 Überschrift Position / Positionsnummern setzen

Die im fromOS CRM System hinterlegten Formulare für Angebote, Rechnungen und Lieferscheine sind so aufgebaut, dass den jeweiligen Einzelpositionen Überschriften zugeordnet werden können. Der Standard sieht die Verarbeitung der Überschriftenebene „Titel/Gewerk“ vor. Technisch könnten aber auch die Ebenen 2 und 3 in Formularen abgebildet werden. Über die Menüfunktion „Positionsnummern setzen“ kann eine hierarchische Nummerierung generiert werden. Sobald Sie Formulare aus den Bereichen Angebot und Auftrag erzeugen, wird die Funktion „Positionsnummer setzen“ automatisch aufgerufen. Als Überschrift wird einer Einzelposition immer die zuletzt aufgerufene Überschrift unter „Titel/Gewerk“ hinterlegt.

Sollten bestimmte Positionen in den Formularen Auftrag oder Angebot falsch gelistet werden, prüfen Sie bitte in den einzelnen Positionen die Überschriften und führen ggf. noch einmal manuell die Funktion „Positionsnummern setzen“ für den gewählten Auftrag bzw. Angebot aus. Sie können die Funktion „Positionsnummer setzen“ mit der rechten Maustaste von einer beliebigen zugeordneten Einzelposition aus starten, die Funktion durchläuft immer die Liste aller Einzelpositionen.

4.8.3 Letzter VK

Gibt den letzten Verkaufspreis an, wenn der Artikel innerhalb eines Jahres verkauft wurde.

4.8.4 Technologie

Nutzen Sie diese Option wenn Sie eine Arbeitsplanung im fromOS CRM System umsetzen wollen.

Im erscheinenden Dialog kann ein Projekt ausgewählt werden. Dieses Projekt sollte vom Typ Fertigungsplanvorlage sein und es muss eine zugeordnete Aufgabenliste haben. Diese Aufgabenliste ist einem Standardarbeitsplan gleichzusetzen, die einzelnen Aufgaben entsprechen den Arbeitsschritten einer Technologie.

Mit dem Schalter „Zuordnen“ wird die Anlage eines neuen Projektes vom Typ Fertigungsplan initiiert. Diesem Projekt wird der aktuelle Auftrag zugeordnet. Gleichzeitig werden alle

Aufgaben (Arbeitsschritte) aus dem gewählten Projekt (Fertigungsplanvorlage) übernommen. Nun können Sie die zeitliche Einordnung der einzelnen Aufgaben (Arbeitsschritte) im neu erstellten Projekt (Fertigungsplan) vornehmen. Der Name des neuen Projektes setzt sich aus dem Wort Fertigung und der Auftragsnummer des aktuellen Auftrages zusammen.

4.8.5 Material verbuchen

Mit diesem Dialog können Sie eine Liste freier Materialbezeichnungen mit zugeordneten Preisen erfassen. Wird der Dialog geschlossen, überschreibt fromOS-BMS den aktuellen Preis der Einzelposition mit der im Dialog ermittelten Summe der Preise (Schalter „Schließen mit Summe“).

4.8.6 Preiskalkulation zur Position

Der hier erscheinende Dialog dient zur Mengeneingabe und Preisfestlegung zu einer Einzelposition. Der gleiche Dialog wird angezeigt, wenn Sie eine neue Position zu einem Angebot, Auftrag bzw. Bestellung erfassen wollen.

Client: 1,00 1.259,00

Artikelmenge eingeben (fromOS-BMS Auftrag)

ArtNr:

Allgemein Aufschlag Zusatzoptionen Rabatt - Kalkulationsergebnis

Eingabemenge: 1,00 Lizenz: 1,00

Titel: Allgemeine Beschre... Verp.-größe: 1,00

Einkauf: 0,00 VPG * Menge: 1,00

Einzelpreis: 1259,00

Charge/Größe: [Dropdown]

Fixpreis:

Teilrechnung: 1

0- Alternativ 99 Ersatz

Berechne Endpreis: 1259,00

Abbrechen Übernehmen

Zuerst geben Sie die gewünschte Menge ein. Je nach Voreinstellung unter Zusatzoptionen bezieht sich die Preisbildung auf den Einkaufs- oder Verkaufspreis.

Mit dem Schalter „Berechne Endpreis“ wird die Kalkulation des Preises veranlasst. Dabei werden alle unter Aufschlag bzw. Rabatt vergebenen Einträge verrechnet.

Es können mehrstufige Rabatte (bis zu 5 Stufen) vergeben werden.

Die Felder im Tab Aufschlag können mit Einträgen in den entsprechenden Numeric Feldern des Produktes vorbelegt werden.

Rabattfelder erhalten Ihre Voreinstellungen aus den jeweils unter Rabatt-Produkt hinterlegten Nachlasseinstellungen.

4.9 Optionen fromOS CRM Produktdaten

4.9.1 Zusatzdaten ERP

4.9.1.1 Lieferanten

Hier können Sie einem Produkt verschiedene als Lieferant hinterlegte Einträge im fromOS-CRM System zuordnen. Somit können Sie sich für die Auswahl in Bestellungen bestehende Einkaufskonditionen hinterlegen (Lieferzeit, Preis pro Lieferant, Artikelnummer des Lieferanten). An dieser Stelle wird auch der jeweils aktuelle Hauptlieferant gesetzt (Standardlieferant für dieses Produkt).

4.9.1.2 Lager

Dieser Bereich stellt Ihnen Lagerfunktionalitäten zur Verfügung. Sie können beliebig viele Lager anlegen und erhalten hier eine Übersicht zu den beständen in den jeweiligen Lagern.

An dieser Stelle können Lagerzu- bzw. Abgänge manuell verbucht werden. Mit dem Schalter „Import aus Datei“ kann eine Datei eingelesen werden, die z.B. über einen Scanner erzeugt wurde.

Mit dem Schalter Historie kann ein Historienformular zu Lagerbeständen abgerufen werden.

Legen Sie hierzu folgende Konfigurationseinstellungen in der Datei FRM1.ini an.

```
[FORMULAR_37]
TITEL=Lagerhistorie      # Überschrift des Formulars
POSITION=2              # Listeneintrag des zugehörigen Formulars
GRUPPE=702              # Nummer der zugehörigen Formulargruppe
```

Das entsprechende Formular muss in einer Produktdatenverknüpfung hinterlegt wurden sein.

4.9.1.3 Stücklisten

Hier können Sie eine Baumstruktur aus unterschiedlichen Produkten aufbauen. Mit dem Schalter „Neuer Knoten“ können Sie einen neuen Eintrag in der aktuellen Baumstrukturposition setzen und das in der Auswahl festgelegte Produkt zuordnen. Mit dem

Schalter „Konten tauschen“ kann die Produktzuordnung verändert werden. Jedem Baumstruktureintrag können auf der rechten Seite Attribute zugeordnet werden.

Damit sind Sie z.B. in der Lage eine Konstruktionsstückliste abzubilden, die parallel in Ihrem CAD System entsteht. Für die Stückliste können entsprechende Formulare definiert werden, die Ihnen die gewünschte Darstellung als Druckausgabe produzieren (Gesamtstückliste, Baugruppenzusammenstellung)

Mit dem Schalter „Lade verknüpfte Sätze in Baum 2“ können Sie eine bestehende Stückliste (Baugruppe) laden und in die aktuelle Liste über Drag and Drop integrieren. Für derartige Knoten können dann keine Attribute festgelegt werden, da diese Festlegungen aus der Baugruppe nur übernommen werden können.

4.9.1.4 Nachlass

Hier können Sie Nachlassgruppen hinterlegen, auf die die fromOS CRM Lösung zurückgreift, wenn Sie Angebote, Aufträge bzw. Bestellungen anlegen. Jede Nachlassvereinbarung hat eine Nachlassnummer, die als Referenz für das zugeordnete Feld Nachlass-Stufe im Kunden bzw. Lieferanteneintrag vereinbart wird. Daraus leitet sich die Nachlasszuordnung pro Kunde/Lieferant ab.

Prinzipiell kann sich ein Nachlasseintrag auf das einzelne Produkt bzw. auf die gesamte Produktgruppe des ausgewählten Produktes beziehen.

Der Nachlass pro Produkt überschreibt einen eventuell vorhandenen Produktgruppennachlass.

Es sind 5 Nachlasswerte möglich, die aufeinander abstufen sowie entsprechende Mengennachlässe. Für eine Nachlassdefinition kann eine zeitliche Einschränkung festgelegt werden (Tage von bis ; Stunden von bis), um Aktionswochen oder Happy Hour Vereinbarungen zu ermöglichen.

Die hinterlegten Nachlässe werden automatisch in den entsprechenden Modulen verarbeitet, wenn neue Angebote, Aufträge oder Bestellungen erzeugt werden. Dies gilt ebenfalls für den fromOS CRM Kassenmodul, der gleichfalls auf die hier hinterlegten Nachlass-Stufen zurückgreift.

4.9.1.5 Gruppen

Hier haben Sie die Möglichkeit Gruppen bzw. Größenklassen oder Chargen zu definieren. So könnte man beispielsweise für eine Hose eine Größen- Farbenmatrix definieren und entsprechende Gruppen dem aktuellen Artikel zuordnen.

Über den Reportingmodul können dann Barcodes generiert werden, die die Größenklassen enthalten (EAN 128). Diese Barcodes können dann z.B. im fromOS CRM Kassenmodul komfortabel verarbeitet werden, indem z.B. sofort eine Lagerbuchung zu entsprechender Größenklasse erfolgen kann.

4.9.2 Hauptlieferant für Auswahl setzen

Für alle die zu vergebenden Selektionskriterien entsprechenden Produkten kann ein Hauptlieferant ebenfalls über Selektion festgelegt werden.

4.9.3 EANCode ändern /EANCode Bestellung ändern

Diese Funktion ermöglicht die Änderung des EANCode Feldes. Für den eingegebenen Wert erfolgt die Berechnung der Prüfziffer.

4.9.4 EANCode in Zwischenablage

Kopiert das Feld EANCode des aktuellen Artikels in die Zwischenablage.

4.9.5 Brutto VK in Netto wandeln

Errechnet rundungsgenaue Nettowerte zu den der Selektion entsprechenden Brutto VK der Produkte.

4.9.6 Lösche Produkte ohne Abverkauf und Lagerbestand

Säubert die Datenbank von Produkten, die nie verkauft wurden und auch nie ins Lager gebucht wurden.